

# Vacuna contra la encefalitis japonesa

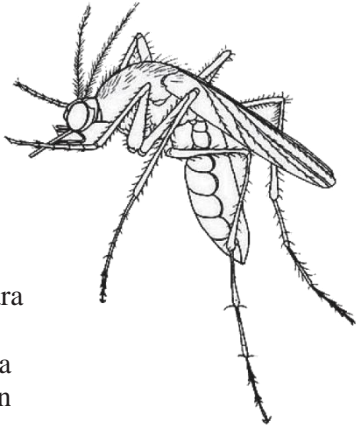
## Lo que usted debe saber

Muchas declaraciones informativas sobre vacunas están disponibles en español y otros idiomas. Consulte [www.immunize.org/vis](http://www.immunize.org/vis)

### 1 ¿Por qué vacunarse?

La encefalitis japonesa (EJ) es una infección grave ocasionada por el virus de la encefalitis japonesa.

- Se produce principalmente en zonas rurales de Asia.
- Se transmite a través de la picadura de un mosquito infectado. No se transmite de persona a persona.
- El riesgo es muy bajo para la mayor parte de los viajeros. Es más alto para las personas que viven en zonas donde esta enfermedad es habitual, o para personas que viajan a esas zonas por períodos prolongados.
- La mayor parte de las personas infectadas con el virus de la EJ no presentan ningún síntoma. Otras pueden presentar síntomas tan leves como fiebre y dolor de cabeza, o tan graves como una encefalitis (una infección en el cerebro).
- Una persona con encefalitis puede presentar fiebre, rigidez en el cuello, convulsiones y coma. Aproximadamente 1 de cada 4 personas con encefalitis mueren. Hasta la mitad de aquellos que no mueren quedan con una discapacidad permanente.
- Se cree que la infección en una mujer embarazada puede dañar al feto.



La vacuna contra la EJ puede ayudar a proteger a los viajeros contra esa enfermedad.

### 2 La vacuna contra la EJ

La vacuna contra la encefalitis japonesa está aprobada para personas a partir de los 2 meses de edad inclusive. Está recomendada para las personas que viajarán a Asia y que:

- tienen planeado pasar al menos un mes en zonas donde se produce la EJ;
- tienen planeado viajar menos de un mes, pero visitarán zonas rurales y pasarán mucho tiempo al aire libre;
- viajarán a zonas en las que hay un brote de EJ, o
- no tienen un plan de viaje certero.

Aquellas personas que trabajen en laboratorios y tengan riesgo de estar expuestas al virus de la EJ también deben recibir la vacuna.

La vacuna se administra como una serie de 2 dosis, con 28 días de diferencia entre sí. La segunda dosis debe administrarse al menos una semana antes del viaje. Los pacientes menores de 3 años reciben una dosis menor que los pacientes de 3 años o más.

Es posible que se recomiende una dosis de refuerzo para cualquier persona mayor de 17 años que haya recibido la vacuna hace más de un año y continúe en riesgo de exposición. Aún no existe información acerca de la necesidad de aplicar una dosis de refuerzo a los niños.

NOTA: *La mejor forma de prevenir la EJ es evitar las picaduras de mosquitos. Su médico puede asesorarlo al respecto.*

### 3 Algunas personas no deben aplicarse esta vacuna

- Si una persona ha tenido una reacción alérgica grave (con riesgo de muerte) a una dosis de la vacuna contra la EJ, no debe recibir otra dosis.
- La vacuna contra la EJ no debe administrarse a personas que tengan una alergia grave (con riesgo de muerte) a cualquiera de sus componentes.  
*Avísele al médico si tiene alguna alergia grave que conozca.*
- En general, las mujeres embarazadas no deben recibir la vacuna contra la EJ. Si está embarazada, consulte a su médico.

Avísele a su médico si va a viajar por menos de 30 días, en especial si se quedará en áreas urbanas. Es posible que no necesite la vacuna.



U.S. Department of  
Health and Human Services  
Centers for Disease  
Control and Prevention

## 4 Riesgos de una reacción a la vacuna

Con una vacuna, como con cualquier otro medicamento, pueden presentarse efectos secundarios. Cuando se producen efectos secundarios, estos en general son leves y desaparecen por sí solos.

### Problemas leves

- Dolor, sensibilidad, enrojecimiento o inflamación en la zona donde se aplicó la inyección (aproximadamente 1 de cada 4 personas).
- Fiebre (principalmente en niños).
- Dolor de cabeza, dolores musculares (principalmente en adultos).

### Problemas moderados o graves

- Los estudios han demostrado que las reacciones graves a la vacuna contra la EJ son muy poco frecuentes.

### Problemas que pueden ocurrir después de cualquier vacuna

- Después de cualquier procedimiento médico, incluida la vacunación, pueden producirse breves desmayos. Quedarse sentado o acostado por unos 15 minutos puede ayudar a evitar los desmayos y las lesiones ocasionadas por una caída. Avísele al médico si se siente mareado, o si presenta cambios en la visión o un zumbido en los oídos.
- Después de una vacunación, muy rara vez, puede producirse dolor prolongado en el hombro y una reducción del rango de movimiento del brazo en el que se aplicó la inyección.
- Las reacciones alérgicas graves por una vacuna son muy poco frecuentes: se calcula que son menos de 1 en un millón de dosis. Si se produjera una reacción de este tipo, en general se presentaría desde unos minutos hasta unas pocas horas después de la vacunación.

La seguridad de las vacunas se supervisa constantemente. Para obtener más información, visite: [www.cdc.gov/vaccinesafety/](http://www.cdc.gov/vaccinesafety/)

## 5 ¿Qué pasa si se produce una reacción grave?

### ¿A qué debo estar atento?

- Esté atento a cualquier cosa que le preocupe, como signos de una reacción alérgica grave, fiebre muy alta o cambios en el comportamiento. Los signos de una reacción alérgica grave pueden incluir urticaria, inflamación de la cara y la garganta, dificultad para respirar, pulso acelerado, mareos y debilidad. Estos signos en general comienzan a presentarse desde unos minutos hasta unas pocas horas después de la vacunación.

### ¿Qué debo hacer?

- Si cree que se trata de una reacción alérgica grave u otra emergencia que no puede esperar, llame al 9-1-1 o lleve a la persona al hospital más cercano. De lo contrario, llame a su médico.
- Después, la reacción debe informarse al "Sistema para Reportar Reacciones Adversas a las Vacunas" (VAERS, por las siglas en inglés). Su médico puede encargarse de presentar el informe, o puede hacerlo usted mismo a través del sitio web del VAERS en [www.vaers.hhs.gov](http://www.vaers.hhs.gov) o llamando al **1-800-822-7967**.

*El VAERS solamente sirve para informar reacciones. No brinda asesoramiento médico.*

## 6 ¿Cómo puedo obtener más información?

- Consulte a su médico.
- Llame al departamento de salud local o de su estado.
- Comuníquese con los Centros para el Control y la Prevención de Enfermedades (CDC, por las siglas en inglés):
  - Llame al **1-800-232-4636 (1-800-CDC-INFO)**
  - Visite el sitio web sobre salud para viajeros de los CDC en [www.cdc.gov/travel](http://www.cdc.gov/travel)
  - Visite el sitio web sobre EJ de los CDC en [www.cdc.gov/japaneseencephalitis/](http://www.cdc.gov/japaneseencephalitis/)

## Vaccine Information Statement Japanese Encephalitis Vaccine

Spanish

01/24/2014

Office Use Only



Translation provided by the  
California Department of Public Health